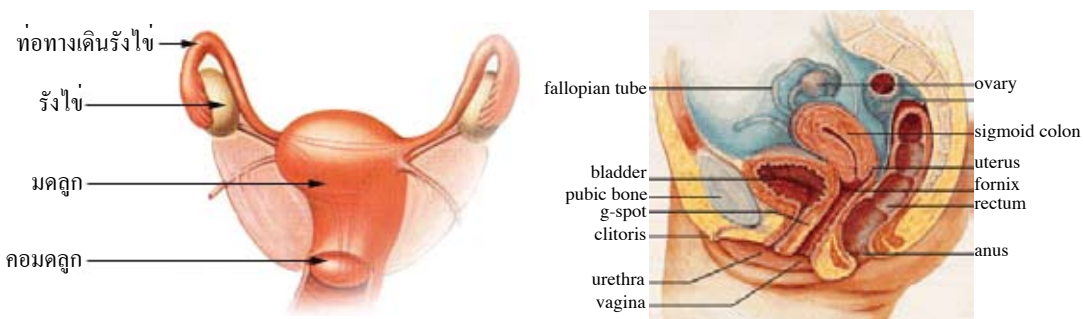


รังไข่ The Ovaries

รังไข่เป็นอวัยวะสืบพันธุ์ส่วนหนึ่งของระบบการสืบพันธุ์ของผู้หญิง รังไข่อยู่ภายในกระดูเชิงกราน รังไข่แต่ละข้างมีขนาดเท่ากับเม็ดถั่วอัลมอนต์เม็ดหนึ่ง รังไข่เป็นอวัยวะที่ผลิตฮอร์โมนของหญิง—สารเอสโตรเจนและโปรเจสเตอโรน (estrogen and progesterone) นอกจากนี้รังไข่ยังเป็นตัวที่ปล่อยไข่ที่สุกแล้วออกมาด้วย ไข่นี้จะเคลื่อนตัวออกจากทอรังไข่ไปยังมดลูกเมื่อผู้หญิงผ่านขั้นตอนที่เรียกว่า “การเปลี่ยนแปลงในชีวิต” (หมดประจำเดือน) รังไข่จะหยุดการปล่อยไข่ที่สุกตัวแล้วและสร้างระดับฮอร์โมนที่ต่ำกว่าเดิมมาก



ปัจจัยความเสี่ยง Risk Factors

หมอไม่อาจจะระบุอธิบายได้ว่าทำไมผู้หญิงคนหนึ่งจึงเป็นมะเร็งรังไข่แต่ก็คนหนึ่งไม่เป็น อย่างไรก็ตาม เราทราบแต่เพียงว่ามีองค์ประกอบความเสี่ยงบางอย่างที่ทำให้ผู้หญิงบางคนเป็นมะเร็งในรังไข่ องค์ประกอบความเสี่ยงบางอย่างที่ทำให้เกิดโรคมะเร็งนี้ จากการศึกษาวิจัยพบว่าองค์ประกอบเหล่านี้ทำให้เสี่ยงต่อการเป็นมะเร็งในรังไข่:

- **ประวัติคนในครอบครัวเป็นมะเร็ง:** ผู้หญิงที่มีแม่ หรือ ลูกสาวหรือพี่สาวหรือน้องสาวเป็นมะเร็งในรังไข่มีโอกาสเสี่ยงต่อการเป็นมะเร็งนี้ นอกจากนี้ผู้หญิงที่มีประวัติคนในครอบครัวเป็นมะเร็งเต้านม มะเร็งมดลูก มะเร็งในลำไส้หรือมะเร็งในทวารหนักอาจจะมีความเสี่ยงต่อการเป็นมะเร็งในรังไข่เพิ่มขึ้น ถ้าผู้หญิงหลายคนในครอบครัวที่เป็นมะเร็งในรังไข่หรือมะเร็งเต้านม โดยเฉพาะอย่างยิ่งเป็นมะเร็งตอนอายุยังน้อยสิ่งนี้จะบ่งชี้ว่ามีโอกาสที่คนในครอบครัวจะเป็นมะเร็งประเภทนี้ ถ้าตัวท่านมีประวัติว่าคนในครอบครัวเคยเป็นมะเร็งในรังไข่หรือมะเร็งเต้านม ท่านควรที่จะปรึกษากับผู้ให้คำแนะนำเรื่องพันธุกรรม เจ้าหน้าที่ผู้ให้คำแนะนำนี้อาจจะแนะนำให้ท่านและผู้หญิงในครอบครัวของท่านไปตรวจโรคเกี่ยวกับพันธุกรรม การไปตรวจโรคพันธุกรรมนี้อาจจะชี้ว่าท่านมียีนส์เฉพาะบางตัวที่มีการเปลี่ยนแปลงและทำให้เพิ่มความเสี่ยงในการเป็นมะเร็งในรังไข่มากขึ้น
- **ประวัติครอบครัวไม่เคยเป็นมะเร็ง:** ผู้หญิงที่เคยเป็นมะเร็งเต้านมหรือมะเร็งในมดลูกหรือมะเร็งในลำไส้ใหญ่หรือมะเร็งในทวารหนักก็มีความเสี่ยงต่อการเป็นมะเร็งในรังไข่มากขึ้น

- **ผู้ที่มีอายุมากกว่า 55 ปี:** ผู้หญิงส่วนใหญ่ที่มีอายุมากกว่า 55 ปีขึ้นไปจะถูกหมอวินิจฉัยว่าเป็นมะเร็งในรังไข่
- **ไม่เคยตั้งครรภ์มาก่อน:** ผู้หญิงที่สูงวัยที่ไม่เคยตั้งครรภ์มาก่อนมีความเสี่ยงต่อการเป็นมะเร็งในรังไข่
- **การบำบัดรักษาโดยการให้ฮอร์โมนเมื่อหมดประจำเดือน:** จากการศึกษาวิจัยบางเรื่องชี้ว่าผู้หญิงที่รับประทานฮอร์โมนเอสโตรเจนเพียงอย่างเดียว (ฮอร์โมนเอสโตรเจนโดยไม่รับประทานฮอร์โมนโปรเจสเตอโรน) เป็นเวลา 10 ปีหรือมากกว่านั้นอาจจะมีความเสี่ยงต่อการเป็นมะเร็งในรังไข่เพิ่มขึ้นนอกจากนี้นักวิทยาศาสตร์หลายคนได้ทำการศึกษาว่าผู้หญิงที่รับประทานยาที่ทำให้มีลูกตกบางชนิดการใช้ผงซักขี้มหรือแปรงผงหรือผู้หญิงที่เป็นโรคอ้วนมีความเสี่ยงต่อการเป็นมะเร็งในรังไข่หรือไม่ ยังไม่เป็นที่ชัดเจนว่าการใช้สิ่งเหล่านี้ทำให้มีความเสี่ยงต่อการเป็นมะเร็งในรังไข่เพิ่มขึ้นหรือไม่ หากว่าการใช้สิ่งเหล่านี้ทำให้มีความเสี่ยงต่อการเป็นมะเร็งในรังไข่แต่ก็ไม่ใช่ว่าความเสี่ยงที่สูง การที่ท่านมีความเสี่ยงไม่ได้หมายความว่าท่านจะเป็นมะเร็งในรังไข่ ผู้หญิงส่วนใหญ่ที่มีความเสี่ยงไม่ใช่มะเร็งในรังไข่ ในทางตรงกันข้าม ผู้หญิงที่เป็นมะเร็งในรังไข่ไม่มีลักษณะความเสี่ยงการเป็นมะเร็งเลย ยกเว้นแต่ว่ามีอายุสูงวัย ผู้หญิงที่คิดว่าตนเองมีความเสี่ยงต่อการเป็นมะเร็งในรังไข่ควรจะพูดคุยกับหมอของตนเอง

อาการของโรค Symptoms

- อาการของการเป็นมะเร็งในรังไข่ในระยะแรกอาจจะไม่แสดงอาการให้เห็นชัด แต่หากมะเร็งโตขึ้นอาการของโรคจะมีดังนี้:
- แน่นหรือมีอาการปวดท้องหรือเชิงกรานหรือหลังหรือขา
 - ท้องบวมหรือรู้สึกท้อใหญ่ผิดปกติ
 - คลื่นไส้ อาหารไม่ย่อย มีแก๊สในท้อง ท้องผูกหรือท้องเดิน
 - รู้สึกว่าเหนื่อยตลอดเวลา
- อาการของโรคที่พบไม่บ่อยนักมีดังนี้:
- หายใจขัด
 - รู้สึกว่าจะต้องไปปัสสาวะบ่อย
 - มีเลือดออกทางอวัยวะเพศอย่างผิดปกติ(ประจำเดือนมากหรือมีเลือดออกหลังจากหมดวัยมีประจำเดือนแล้ว)

อาการโรคส่วนใหญ่เหล่านี้อาจจะไม่ใช่การเป็นมะเร็ง แต่หมอเท่านั้นที่จะยืนยันได้ว่าเป็นมะเร็งหรือไม่ เป็น **ผู้หญิงที่มีอาการโรคเหล่านี้ควรจะบอกให้หมอทราบ**

การวินิจฉัยโรค Diagnosis

ถ้าท่านมีอาการโรคอย่างใดอย่างหนึ่งที่อาจจะทำให้คิดว่าเป็นมะเร็งในรังไข่ หมอของท่านจะตรวจดูว่าอาการนี้เป็นเนื่องจากมะเร็งหรือเป็นเนื่องจากสาเหตุอื่น หมอของท่านอาจจะถามประวัติการเจ็บป่วยในครอบครัวของท่าน ท่านอาจจะได้รับการตรวจดูอย่างใดอย่างหนึ่งหรือหลายอย่างต่อไปนี้ หมอของท่านอาจจะอธิบายถึงการตรวจแต่ละอย่างให้ท่านฟัง:

- **การตรวจร่างกาย:** หมอของท่านจะตรวจร่างกายทั่วไปว่ามีสุขภาพเป็นอย่างไร หมอของท่านอาจจะกดหน้าท้องของท่านเพื่อตรวจดูว่ามีก้อนเนื้อหรือของเหลวที่สะสมผิดปกติหรือปลา (โรคท้องมานหรือมีน้ำขังในท้อง) ตัวอย่างของของเหลวนี้อาจจะนำไปตรวจดูว่ามีเซลล์มะเร็งในรังไข่หรือไม่
- **การตรวจกระดูกเชิงกราน:** หมอของท่านจะจับดูรังไข่และอวัยวะที่ใกล้ๆ เพื่อตรวจดูว่ามีก้อนเนื้อมีการเปลี่ยนแปลงผิดปกติหรือขนาดหรือไม่ การตรวจภายในถือว่าเป็นส่วนหนึ่งของการตรวจกระดูกเชิงกราน แต่การตรวจนี้ไม่ใช่เป็นการตรวจดูว่ามีเซลล์มะเร็งในรังไข่ การตรวจภายในเป็นการตรวจดูว่าเป็นมะเร็งปากมดลูกหรือไม่ การตรวจภายในไม่ใช่เป็นการตรวจเพื่อวินิจฉัยมะเร็งในรังไข่
- **การตรวจเลือด:** หมอของท่านอาจจะให้ท่านไปตรวจเลือด การตรวจของห้องแล็บอาจจะตรวจระดับของสารต่างๆ ในร่างกาย รวมทั้งซีเอ-125 (CA-125) ซีเอ-125 เป็นสารที่พบในผิวเซลล์มะเร็งในรังไข่และในเนื้อเยื่อที่ผิดปกติบางอย่าง การมีระดับซีเอ-125 สูงเป็นสัญญาณของการเป็นมะเร็งหรือมีอาการโรคอย่างอื่น การตรวจซีเอ-125 อย่างเดียวไม่ใช่การวินิจฉัยว่าเป็นมะเร็งในรังไข่ การตรวจด้วยวิธีนี้ได้รับการอนุมัติจากองค์การอาหารและยาเพื่อตรวจดูว่าผู้หญิงมีอาการตอบสนองอย่างไรกับการรักษามะเร็งในรังไข่และตรวจดูว่ามีมะเร็งในรังไข่กลับมาอีกหรือไม่หลังจากได้รับการรักษาแล้ว
- **อัลตราซาวด์:** เครื่องอัลตราซาวด์ใช้คลื่นเสียงที่คนทั่วไปไม่ได้ยิน เครื่องมือใช้คลื่นเสียงส่งไปยังอวัยวะภายในกระดูกเชิงกราน คลื่นเสียงสะท้อนกลับมาจากอวัยวะส่วนนั้น จากนั้นเครื่องคอมพิวเตอร์จะสร้างภาพจากคลื่นเสียงที่สะท้อนกลับมานั้น ภาพนั้นอาจจะแสดงว่ามีเนื้องอกในรังไข่ เพื่อจะให้เห็นภาพได้ชัดขึ้น อาจจะใช้เครื่องมือนี้เข้าไปในช่องคลอด(การตรวจอัลตราซาวด์ผ่านช่องคลอด)
- **การตัดชิ้นเนื้อออกตรวจ:(Biopsy)** การตัดชิ้นเนื้อออกตรวจเป็นการตัดเนื้อเยื่อหรือเอาของเหลวไปตรวจดูว่ามีเซลล์มะเร็งหรือไม่ ผลจากการตรวจเลือดและจากการตรวจอัลตราซาวด์นั้น หมอของท่านอาจจะเสนอแนะให้ท่านผ่าตัด(การผ่าตัดหน้าท้อง/laparotomy) เพื่อนำเนื้อเยื่อและส่วนของเหลวจากกระดูกเชิงกรานและจากช่องท้อง โดยปกติแล้วการผ่าตัดนี้จำเป็นต้องมีเพื่อวินิจฉัยว่ามีมะเร็งในรังไข่หรือไม่

ถึงแม้ว่าผู้หญิงส่วนใหญ่จะผ่าตัดหน้าท้องเพื่อให้หมอวินิจฉัยดู ผู้หญิงบางคนเลือกใช้การผ่าตัดโดยใช้กล้องส่องตรวจของท้องหมอจะสอดกล้องบางๆ ที่มีไฟสว่าง (a laparoscope) ไปตรวจดูช่องท้องเพื่อเข้าไปผ่าตัดคลี่ๆ ในช่องท้อง การผ่าตัดโดยใช้กล้องนี้อาจจะใช้เพื่อผ่าตัดเอาถุงน้ำหรือก้อนเนื้อเล็กๆที่ไม่เป็นเนื้อร้ายหรือเป็นมะเร็งในรังไข่ในระยะแรก การตรวจนี้ยังเป็นการตรวจเพื่อดูว่ามีเซลล์มะเร็งใดลามไปส่วนอื่นหรือไม่ นักพยาธิวิทยาใช้กล้องจุลทรรศน์เพื่อดูเซลล์มะเร็งในเนื้อเยื่อหรือในของเหลวในร่างกาย ถ้าตรวจพบว่ามีเซลล์มะเร็งในรังไข่ หมอผู้เชี่ยวชาญด้านพยาธิวิทยาหรือนักพยาธิวิทยาจะอธิบายให้ทราบว่าเซลล์มะเร็งเป็นเกรดหรือระดับไหน เกรดที่ 1 หรือเกรดที่ 2 หรือเกรดที่ 3 ซึ่งให้เห็นว่าเซลล์มะเร็งนี้ผิดปกติอย่างไร เซลล์มะเร็งเกรดที่ 1 มีแนวโน้มว่าจะจะไม่โตและลามไปส่วนอื่นเหมือนเซลล์มะเร็งเกรดที่ 3

ถุงน้ำที่ไม่เป็นอันตรายและที่มีผลร้ายต่อสุขภาพ

ถุงน้ำในรังไข่(ovarian cyst) อาจจะพบในคนผิวของรังไข่หรืออยู่ภายในรังไข่ ถุงน้ำในรังไข่มีของเหลวอยู่ภายใน บางครั้งถุงน้ำในรังไข่นี้อาจจะมีเนื้อเยื่ออยู่ด้วย ถุงน้ำส่วนใหญ่ไม่ใช่อันตรายต่อร่างกาย(ไม่เป็นมะเร็ง) ถุงน้ำในรังไข่จะหายไปตามเวลาที่ผ่านไป บางครั้งหมอจะตรวจพบถุงน้ำที่จะไม่หายไปแต่โตใหญ่ขึ้นอีก หมออาจจะสั่งให้ท่านไปตรวจหลายๆอย่างเพื่อให้แน่ใจว่าถุงน้ำนี้ไม่ใช่มะเร็ง

มะเร็งในรังไข่ Ovarian Cancer

มะเร็งในรังไข่จะแทรก หรือ แยกออกไปเกาะหรือลามไปยังอวัยวะส่วนอื่น:

- **การแทรก:** เนื้องอกในรังไข่อาจจะโตและแทรกไปยังอวัยวะอื่นที่อยู่ใกล้รังไข่ ตัวอย่างเช่นท่อนำไข่และมดลูก
- **การแยกออกไปเกาะ:** เซลล์มะเร็งสามารถแยก(แตกออก) จากเนื้องอกในรังไข่ การแยกตัวไปเกาะส่วนท้องอาจจะเกิดเหตุให้เกิดเนื้องอกใหม่ปรากฏในส่วนผิวของอวัยวะและเนื้อเยื่อที่ใกล้เคียงซึ่งหมอจะเรียกเหตุการณ์นี้ว่าเป็นการเพาะพันธุ์หรือการปลูกฝัง
- **การลาม:** เซลล์มะเร็งอาจจะลามผ่านระบบน้ำเหลืองไปถึงต่อมน้ำเหลืองในกระดูกเชิงกราน ท้องและหน้าอก เซลล์มะเร็งอาจจะลามแพร่ผ่านกระแสเลือดไปยังอวัยวะอื่นๆเช่นตับและปอด

เมื่อมะเร็งลามจากอวัยวะที่เป็นไปยังส่วนอื่นของร่างกาย เนื้องอกใหม่จะมีเซลล์ชนิดเดียวกันที่ผิดปกติและใช้เรียกชื่อเดิมของเนื้องอกนั้น ตัวอย่างเช่น ถ้ามะเร็งในรังไข่ลามไปถึงตับ เซลล์มะเร็งในตับนั้นแท้จริงแล้วเป็นเซลล์มะเร็งในรังไข่นั้นเอง โรคนี้อาจจะเรียกว่าโรคมะเร็งในรังไข่ที่แพร่กระจายไปยังส่วนอื่นของร่างกายและไม่ใช่โรคมะเร็งในตับ ด้วยเหตุผลนี้จึงถือว่าการรักษาเป็นการรักษามะเร็งในรังไข่ ไม่ใช่การรักษาโรคมะเร็งในตับ หมอเรียกเนื้องอกใหม่นี้ว่า “โรคที่สามารถแพร่ไปได้ไกล” หรือโรคที่กระจายไปจากอวัยวะส่วนหนึ่งไปยังอีกส่วนหนึ่งของร่างกาย

การรักษา Treatment

ผู้หญิงที่เป็นมะเร็งในรังไข่ส่วนมากต้องการมีส่วนร่วมในการตัดสินใจในการรักษาพยาบาลตนเอง เป็นเรื่องปกติที่ท่านต้องการเรียนรู้ทุกสิ่งทุกอย่างเกี่ยวกับโรครายที่ท่านเป็นและขอเลือกในการรักษาพยาบาล การที่ผู้หญิงเรียนรู่มากขึ้นเกี่ยวกับมะเร็งในรังไข่จะช่วยให้ยอมรับและจัดการกับโรคได้มากขึ้น การตระหนักถึงใจและความเครียดหลังจากหมอวินิจฉัยว่าเป็นมะเร็งนี้ทำให้ไม่อาจจะตั้งสติถามหมอทุกสิ่งทุกอย่างที่ต้องการถามหมอของท่านได้ การเตรียมคำถามต่างๆก่อนไปพบหมอดามันจะช่วยท่านได้มาก

ท่านอาจจะจดโน้ตหรือขออนุญาตหมอว่าจะอัดเทปคำสนทนาของท่านกับหมอได้หรือไม่เพื่อช่วยให้ท่านจำได้ว่าหมอพูดว่าอย่างไร ท่านอาจจะมีคนในครอบครัวหรือเพื่อนไปพร้อมกับท่านเวลาที่ท่านพบกับหมอเพื่อให้คนในครอบครัว

หรือเพื่อนมีส่วนร่วมในการพูดคุยกับหมอหรือช่วยท่านจดโน้ตหรือเพียงแต่รับฟังเท่านั้น ท่านไม่จำเป็นต้องถามหมอทุกอย่างในคราวเดียวที่พบหมอ ท่านจะมีโอกาสได้ถามหมอหรือพยาบาลของท่านได้อีกเพื่อให้หมอหรือพยาบาลอธิบายสิ่งต่างๆที่ท่าน

ยังไม่เข้าใจแจ่มแจ้งหรือถามรายละเอียดเพิ่มเติม

หมอของท่านอาจจะแนะนำให้ท่านไปหาหมอผู้เชี่ยวชาญรักษามะเร็งภายในของผู้หญิงหรือหมอฟ้าตัดที่เชี่ยวชาญในการรักษามะเร็งในรังไข่ หรือท่านอาจจะให้หมอของท่านแนะนำไปหาหมออื่น หมอผู้เชี่ยวชาญอื่นที่สามารถช่วยรักษามะเร็งในรังไข่รวมถึงหมอผู้เชี่ยวชาญโรคสตรีหรือหมอผู้เชี่ยวชาญรักษาเนื้องอกหรือหมอฉายแสงรักษาเนื้องอก ท่านอาจจะมามีทีมรักษาที่ประกอบด้วยหมอและพยาบาลหลายคน

การขอความเห็นจากหมอคนที่สอง Getting a Second Opinion

ก่อนที่จะเริ่มไปปรับการรักษา ท่านอาจจะต้องการขอความเห็นจากหมอคนที่สองเกี่ยวกับโรคที่หมอได้วินิจฉัยไว้แล้วและวิธีการรักษาพยาบาลของท่าน บริษัทประกันหลายๆบริษัทจ่ายค่าปรึกษาขอความเห็นจากหมอคนที่สองถ้าท่านหรือหมอของท่านร้อง

ขอไป ท่านจะต้องใช้เวลาและความพยายามในการรวบรวมประวัติการรักษาพยาบาลและนัด ไปพบหมอคนที่สอง ส่วนใหญ่แล้วหากมีการล่าช้าเล็กน้อยในการเริ่มรักษาพยาบาลจะไม่มีผลกระทบต่อผลการรักษาพยาบาล เพื่อให้แน่ใจท่านควรจะปรึกษากับหมอเกี่ยวกับการล่าช้านี้ บางครั้งผู้หญิงที่เป็นมะเร็งในรังไข่จำเป็นต้องได้รับการรักษาทันที

มีหลายวิธีในการหาหมอเพื่อขอความเห็นจากหมอคนที่สอง:

- หมอของท่านอาจจะแนะนำให้ท่านไปหาหมอผู้เชี่ยวชาญคนหนึ่งหรือหลายๆคนก็ได้ ที่ศูนย์รักษามะเร็งหมอผู้เชี่ยวชาญหลายๆคนทำงานรวมกันเป็นทีม
- ศูนย์บริการข้อมูลเกี่ยวกับมะเร็งของเอ็นซีไอ (NCI's Cancer Information Service) หมายเลขโทรศัพท์1-800-4-CANCERสามารถบอกให้ท่านทราบถึง

ศูนย์รักษาพยาบาลใกล้บ้านท่านเจ้าหน้าที่ผู้เชี่ยวชาญด้านข้อมูลสามารถให้ความช่วยเหลือท่านผ่านเว็บไซต์ไลฟ์เฮลป์ (LiveHelp) ที่<http://www.cancer.gov/help>.

- สมาคมแพทย์ท้องถิ่นหรือในรัฐหรือโรงพยาบาลใกล้บ้านท่านหรือ มหาวิทยาลัยแพทย์ศาสตร์สามารถโทรหาชื่อของผู้เชี่ยวชาญได้

- คณะกรรมการแพทย์ผู้เชี่ยวชาญของอเมริกันหรือเอบีเอ็มเอส (The American Board of Medical Specialties/ABMS) มีรายชื่อหมอดังๆที่ผ่านการอบรมและสอบผ่านในแขนงสาขาที่ตนเองเชี่ยวชาญ ท่านสามารถหารายชื่อนี้จากรายชื่อแพทย์ผู้เชี่ยวชาญอย่างเป็นทางการซึ่งได้รับการรับรองแล้ว

จากคณะกรรมการเอบีเอ็มเอส(Official ABMS Directory of Board Certified Medical Specialist) รายชื่อเหล่านี้สามารถหาได้จากห้องสมุดประชาชน นอกจากนี้ เอบีเอ็มเอสยังให้ข้อมูลที่เว็บไซต์<http://www.abms.org>. (ในคลิกในส่วน“ใครเป็นผู้ที่ได้รับการรับรอง/Who’s Certified.”)

วิธีการรักษาพยาบาล Treatment Methods

หมอของท่านสามารถอธิบายทางเลือกในการรักษาพยาบาลของท่านและความคาดหวังถึงผลการรักษาผู้หญิงส่วนใหญ่ใช้วิธีการผ่าตัดและการรักษาด้วยเคมีบำบัด(chemotherapy) มีส่วนน้อยมากที่ใช้การฉายแสง

การรักษามะเร็งมีผลต่อเซลล์มะเร็งในกระดูเชิงกรานหรือในส่วนท้องหรือทั่วร่างกาย

- การบำบัดรักษาเฉพาะที่หรือเฉพาะจุด(Local therapy): การผ่าตัดและการบำบัดด้วยการฉายแสงเป็นการรักษาเฉพาะที่หรือเฉพาะจุด การรักษาเหล่านี้เป็นการทำลายมะเร็งรังไข่ในกระดูเชิงกราน เมื่อมะเร็งในรังไข่ลามไปยังส่วนอื่นของร่างกาย การรักษาเฉพาะที่หรือเฉพาะจุดจะนำมาใช้เพื่อควบคุมโรคนี้นในบริเวณเฉพาะที่เหล่านั้นเท่านั้น
- การรักษาด้วยเคมีบำบัดภายในช่องท้อง(Intraperitoneal chemotherapy) การบำบัดด้วยเคมีอาจจะฉีดไปตรงหน้าท้องและกระดูเชิงกรานตามท่อนต่างๆ ยาที่ใช้ทำลายหรือควบคุมมะเร็งในส่วนท้องและกระดูเชิงกราน
- การบำบัดที่เป็นระบบ(Systemic chemotherapy): เมื่อการบำบัดด้วยสารเคมีทางปากหรือการฉีดเข้าไปในเส้นเลือดดำ ยาจะกระจายเข้าสู่กระแสเลือดและทำลายหรือควบคุมมะเร็งไปทั่วร่างกาย

ท่านอาจจะต้องการทราบว่ากรรักษาอาจจะเปลี่ยนแปลงกิจวัตรประจำของท่าน ท่านและหมอของท่านสามารถร่วมกันทำแผนการรักษาของท่านตามความจำเป็น โดยทั่วไปแล้วจะมีอาการแพ้หรือผลข้างเคียงเนื่องจากการรักษามะเร็งจะไปทำลายเซลล์และเนื้อเยื่อที่ดี ผลข้างเคียงหรือการแพ้ขึ้นอยู่กับประเภทและขอบข่ายของการรักษา ผู้หญิงแต่ละคนจะมีผลข้างเคียงหรือการแพ้ไม่เหมือนกัน และการรักษาแต่ละครั้งก็มีผลข้างเคียงหรืออาการแพ้ไม่เหมือนกัน ก่อนที่จะเริ่มรับการรักษา ทีมผู้ให้การรักษายะอธิบายโอกาสที่จะเกิดผลข้างเคียงหรือการแพ้และเสนอแนะวิธีที่จะช่วยคุณผล

ข้างเคียงหรืออาการแพ้ที่จะเกิดขึ้นนั้น ท่านอาจจะต้องการพูดคุยกับหมอของท่านในการเข้าร่วมในการทดลองรักษาหรือเข้าร่วมในการศึกษา

วิจัยวิธีการรักษาแผนใหม่ การทดลองรักษาเป็นทางเลือกที่สำคัญสำหรับผู้หญิงที่เป็นมะเร็งในรังไข่ในทุกขั้นตอนของการเป็นมะเร็งนี้

การให้การรักษาพยาบาล Supportive Care

มะเร็งในรังไข่และการรักษามะเร็งนี้สามารถมีผลต่อปัญหาสุขภาพอย่างอื่น ท่านอาจจะได้รับการดูแลรักษาพยาบาลเพื่อป้องกันหรือควบคุมปัญหาเหล่านี้เพื่อให้ท่านสบายและมีคุณภาพชีวิตดีขึ้น ทีมผู้ให้การรักษาพยาบาลสามารถช่วยเหลือท่านได้ในปัญหาต่อไปนี้:

- **อาการปวด:** หมอของท่านหรือผู้เชี่ยวชาญในการควบคุมอาการปวดสามารถแนะนำวิธีลดอาการปวด
- **อาการท้องบวม(ที่เกิดจากการสะสมของของเหลวที่เรียกว่า โรคท้องมานหรือมีน้ำขังในท้อง):** อาการบวมอาจจะทำให้อึดอัด ทีมผู้ให้การรักษาพยาบาลสามารถจัดของเหลวที่สะสมนั้น
- **ลำไส้ที่ถูกบล็อก:** มะเร็งสามารถไปบล็อกลำไส้ได้ หมอของท่านสามารถเปิดลำไส้เล็กด้วยการผ่าตัด.
- **ขาบวม(ที่เกิดจากการบวมเรื้อรังเนื่องจากหลอดน้ำเหลืองอุดตัน):** ขาบวมทำให้ไม่สบายตัวหรืออึดอัดและทำให้กุ่มตัวได้ลำบาก ท่านอาจจะพบว่าการออกกำลังกาย การนวดหรือใช้ผ้าพันแผลรัดอาจจะช่วยได้ เจ้าหน้าที่ผู้ทำกายวิภาคบำบัดที่ผ่านการอบรมเรื่องอาการบวมเรื้อรังอาจจะช่วยท่านได้
- **หายใจขัดๆ:** มะเร็งที่เป็นมามากแล้วอาจทำให้ของเหลวสะสมอยู่รอบๆปอด ของเหลวนี้นำให้หายใจได้ลำบาก ทีมผู้ให้การรักษาพยาบาลของท่านสามารถช่วยจัดของเหลวนี้นได้หากของเหลวสะสมตัวขึ้นมา
- **อาการซึมเศร้า** เป็นเรื่องปกติที่คนไข้จะรู้สึกเศร้าหลังจากหมอวินิจฉัยว่าเป็นโรคร้ายแรง บางคนพบว่ามันช่วยได้หากพูดระบายถึงความรู้สึกของตนเอง ให้พูดคุยกับหมอของท่านเกี่ยวกับเรื่องอาการซึมเศร้านี้ซึ่งทีมผู้ให้การรักษาพยาบาลอาจจะช่วยท่านได้

การดูแลติดตามผล Follow-up Care

ท่านจะต้องไปปรับการตรวจร่างกายอย่างสม่ำเสมอหลังจากการรับการรักษามะเร็งในรังไข่ ถึงแม้ว่าจะไม่มีอาการของการเป็นมะเร็ง บางคราวโรครายนี้อาจจะกลับมาอีกเนื่องจากเซลล์มะเร็งที่ตรวจไม่พบอาจจะยังคงมีอยู่ในร่างกายของท่านหลังจากที่ท่านได้รับการรักษาแล้วก็ตาม การตรวจร่างกายช่วยให้แน่ใจว่าหมอจะได้พบว่ามีอาการเปลี่ยนแปลงใดๆในเรื่องสุขภาพของท่านและจะ

สุขภาพรังไข่ และข้อมูลเรื่องมะเร็ง

OVARIAN HEALTH AND CANCER INFORMATION

